

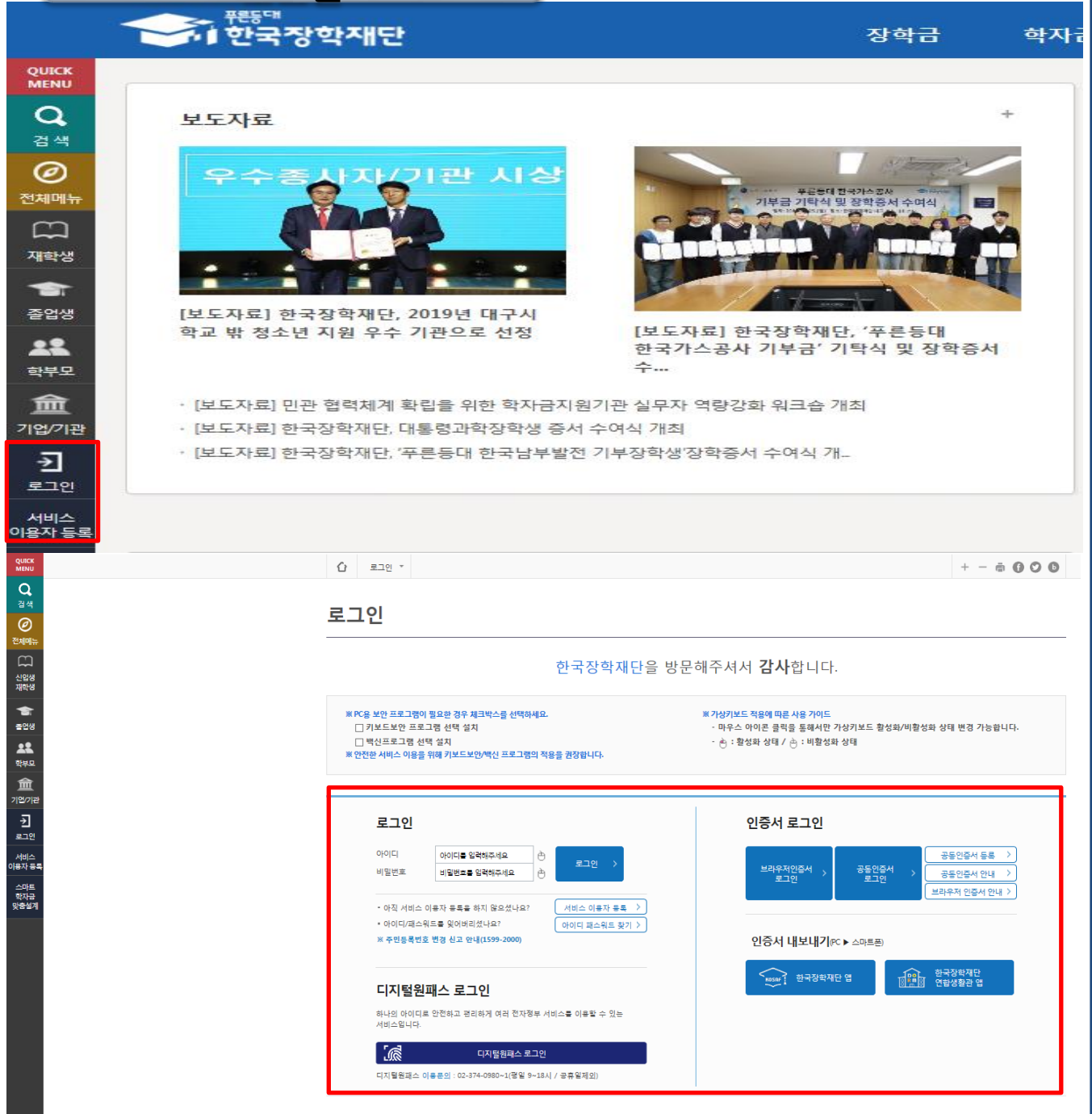
# 2021년 1학기 학자금대출 실행매뉴얼

시스템 개선 등으로 인하여 일부 내용은 변경될 수 있음

## 한국장학재단 학자금대출부

# I. 학자금대출 실행준비

## 한국장학재단 홈페이지 로그인



**로그인**

한국장학재단을 방문해주셔서 감사합니다.

※ PC용 보안 프로그램이 필요한 경우 체크박스를 선택하세요.  
☐ 키보드보안 프로그램 선택 설치  
☐ 백신프로그램 선택 설치  
 ※ 안전한 서비스 이용을 위해 키보드보안/백신 프로그램의 적용을 권장합니다.

※ 가상키보드 적용에 따른 사용 가이드  
 - 마우스 아이콘 클릭을 통해서만 가상키보드 활성화/비활성화 상태 변경 가능합니다.  
 - : 활성화 상태 / : 비활성화 상태

**로그인**

아이디  비밀번호

· 아직 서비스 이용자 등록을 하지 않으셨나요? [서비스 이용자 등록](#)  
 · 아이디/패스워드를 잊어버리셨나요? [아이디 패스워드 찾기](#)  
 ※ 후원등록번호 변경 신고 안내(1599-2000)

**디지털원피스 로그인**

하나의 아이디로 안전하고 편리하게 여러 전자정부 서비스를 이용할 수 있는 서비스입니다.

디지털원피스 이용문의 : 02-374-0980~1(월~금 9~18시 / 공휴일제외)

**인증서 로그인**

인증서 내보내기(PC ▶ 스마트폰)

- 한국장학재단 홈페이지 접속 : <http://www.kosaf.go.kr>
- 기존회원일 경우 : 로그인
- 신규회원일 경우 : 서비스이용자 등록
- 학자금대출 실행(지급신청)에 앞서 **공동인증서 준비** 필수

Tip

# I. 학자금대출 실행준비

## 대출신청 및 심사 현황 확인

[홈으로](#)
[로그아웃](#)
[마이페이지](#)
[ENGLISH](#)

[장학금](#)
[학자금대출](#)
[인재육성](#)
[기부](#)
[생활관](#)
[고객센터](#)
[재단소개](#)
[정보공개](#)

**학자금 지원구간**  
 한눈에 보는 학자금 지원구간  
 나의 학자금 지원구간 확인  
 학자금 지원구간 최신화 신청  
 (가구원용)가구원 정보제공  
 동의현황 및 동의하기  
 (학생용)가구원 정보제공  
 동의현황  
 국외 소득·재산 신고 현황  
 국외 소득·재산 신고결과  
 모니터링  
 가구원 학자금 지원구간 산정  
 현황

**학자금대출 안내**  
 학자금대출 소개하기  
 취업 후 상환 학자금대출  
 일반 상환 학자금대출  
 농촌출신대학생 학자금용자  
 한.미 대학생 연수 (WEST)  
 프로그램 어학연수비대출  
 학자금유예대출

**종합조회**  
**학자금대출 신청**  
 학자금대출 신청가이드  
 사전신청현황  
 서류제출현황  
**학자금대출 실행  
 신청현황**  
 농어촌학자금용자 실행

**학자금 중복지원방지**  
 중복지원방지 제도 안내  
 중복지원현황조회  
**학자금대출 상환 안내**  
 취업 후 상환 학자금대출  
 일반 상환 학자금대출  
 농어촌용자/무이자대여  
 군복무이자면제  
 지자체 이자지원  
 체크카드 포인트 상환

**학자금대출 신용회복관리**  
 신용회복지원제도 소개  
 분할상환제도  
 손해금(지연배상금)감면제도  
 중소기업 재직자  
 분할상환약정제도  
 분할상환약정 조건변경 제도  
 사회적 배려계층 상환유예제도  
 신용도판정정보 회복제도  
 정상화(기한이익회복)제도  
 전자채무승인제도

**학자금뱅크**  
 학자금대출 상환  
 학자금대출 상환지원  
 학자금대출 사후관리  
**증명서발급**  
 신용교육

[홈](#)
[마이페이지](#)
[마이페이지 홈](#)

[로그아웃](#)
[마이페이지](#)

[로그인](#)
[로그아웃](#)

공인인증서 전송  
(PC ▶ 스마트폰)

한국장학재단 앱

한국장학재단  
연합생활관 앱

서비스이용자정보수정 >

비밀번호변경 >

마이페이지 홈

안녕하세요

Email >

휴대폰번호 >

주소 >

고객번호 >

나의 학자금대출/장학금 종합현황

나의 학자금지원 수혜 예측 현황

학자금대출 신청현황

※학자금지원 통합신청 현황  
(학자금대출 본 신청 기간 전 통합신청은 "학자금대출  
-학자금대출 신청·사전신청현황"에서 확인 가능합니다.)  
예약접수 일반/돈돈학자금  
※상기 내용은 6개월 이전의 신청 내역만 보여집니다.

학자금대출 내역

※ 이용 내용이 없습니다.

학자금대출 잔액(등록금+생활비)

대출원금 : 15,497,922원

상환액 : 15,497,922원(상환율: 100%)

대출잔액 : 0원(원금기준)

일반상환 학자금대출 한도(등록금)

출한도 : 40,000,000원

사용 : 0원

잔여한도 : 40,000,000원

※ 취업후 상환 학자금대출을 받으실 때에는 한도의 적용을 받지  
않습니다. 다만, 일반상환 학자금대출을 받으실 때의 한도는 취업후  
상환 학자금대출(등록금) 잔액을 포함하여 산정됩니다.

Tip

- 로그인 후 학자금대출 신청현황 확인은 마이페이지 클릭
- 지급신청 시 **학자금대출 > 학자금대출 실행(신청현황)**  
(또는, 마이페이지 > 학자금대출 신청현황 +버튼 클릭)

3

# I. 학자금대출 실행준비

## 대출신청 및 심사 현황 확인

### 학자금대출 실행(신청현황)

### 학자금 지원 9~10구간 학부생 및 대학원생

#### 학자금대출 신청현황

총 2건의 학자금대출 신청정보가 있습니다.

선택	신청날짜	대출상품	대출제한대학	학적	대학	학과	기등록여부	상태	대출거절사유상세	지급실행
<input type="checkbox"/>		취업후상환학자금 등록금 생활비	해당없음					거절 확인완료	거절사유상세 >	
<input type="checkbox"/>		일반상환학자금 등록금 생활비	해당없음					대출승인 확인완료		등록금 실행 > 생활비 실행 >

[학자금대출 일정 >](#)

[대출거절사유 >](#)

[대출거절/심사중 해소방법 >](#)

[신청/실행메뉴얼 >](#)

[대출제도비교 >](#)

### 학자금대출 실행(신청현황)

### 학자금 지원 5~8구간 학부생

#### 학자금대출 신청현황

총 2건의 학자금대출 신청정보가 있습니다.

선택	신청날짜	대출상품	대출제한대학	학적	대학	학과	기등록여부	상태	대출거절사유상세	지급실행
<input type="checkbox"/>		취업후상환학자금 등록금 생활비	해당없음					대출승인 확인완료		등록금 실행 > 생활비 실행 >
<input type="checkbox"/>		일반상환학자금 등록금 생활비	해당없음					대출승인 확인완료		등록금 실행 > 생활비 실행 >

[학자금대출 일정 >](#)

[대출거절사유 >](#)

[대출거절/심사중 해소방법 >](#)

[신청/실행메뉴얼 >](#)

[대출제도비교 >](#)

### 학자금대출 실행(신청현황)

### 학자금 지원 4구간 이하 학부생

#### 학자금대출 신청현황

총 2건의 학자금대출 신청정보가 있습니다.

선택	신청날짜	대출상품	대출제한대학	학적	대학	학과	기등록여부	상태	대출거절사유상세	지급실행
<input type="checkbox"/>		취업후상환학자금 등록금 생활비	해당없음					대출승인 확인완료		등록금 실행 > 생활비 실행 >
<input type="checkbox"/>		일반상환학자금 등록금 생활비	해당없음					거절 확인완료	거절사유상세 >	

[학자금대출 일정 >](#)

[대출거절사유 >](#)

[대출거절/심사중 해소방법 >](#)

[신청/실행메뉴얼 >](#)

[대출제도비교 >](#)

Tip

- ★학자금대출 실행(신청현황) 메뉴를 통해 본인의 심사결과 반드시 확인!
- 학자금 지원 9~10구간 학부생 및 대학원생은 일반 상환 학자금대출 이용 가능
- 학자금 지원 5~8구간 학부생은 취업 후 상환 학자금대출과 일반 상환 학자금대출 중 본인이 선택하여 실행 가능 (학자금 지원구간 외 대출요건 충족 시)
- 학자금 지원 4구간 이하 학부생은 취업 후 상환 학자금대출 이용가능
- 대출 지급 실행 시 [등록금실행]버튼과 [생활비실행]버튼이 따로 생성되므로 등록금, 생활비 대출 각각 실행 해야 함

# I. 학자금대출 실행준비

## 대출신청 및 심사 현황 확인

귀하는 취업후 상환 학자금 대출을 선택하셨습니다.

취업후 상환 학자금 대출은 졸업 후 취업하여 일정 소득이 발생하면 의무상환이  
개시되고, 발생된 이자는 상환개시 이후 모아서 납부하게 됩니다.

또한, 별도 수수료 없이 원하는 경우에는 언제라도 중도에 상환이 가능하니,  
상환여력이 있는 경우에는 자발적 상환 제도(수시상환, 자동이체 상환)를 활용하여  
대출 부담을 낮출 수 있습니다.

\* 자발적 상환 제도의 자세한 사항은 '홈페이지 > 학자금대출 > 학자금대출  
상환안내 > 취업 후 상환 학자금 대출 상환안내'를 통해 확인 가능합니다.

'예' 버튼을 눌러 취업후 상환 학자금대출 실행 단계를 시작하세요.

예(Y) >

아니요(N) >

대출제도비교 >

### 취업 후 상환 학자금대출

- 만 35세 이하의 국내고등교육  
기관 학부생

※ 단, 만 45세 이하의 전문대학 계약학과  
및 재직자 특별전형 등의 학위과정에  
재학중인 선취업 후진학자 또는 중소기업  
재학중인 학부생은 신청가능

귀하는 일반 상환 학자금대출을 선택하셨습니다.

그러나 취업 후 상환 학자금대출도 선택이 가능합니다!

• 일반 상환 학자금대출은?

- 대출 받은 다음 달부터 이자를 납부하여야 하고, 재학 중에도 원리금 또는  
이자를 상환해야 하며, 금리는 고정금리로 적용됩니다.  
○ 연체 시 연체이자가 부과되며 6개월 이상 연체될 경우 신용유 의자로 등록될 수  
있으므로 적극적인 상환관리가 필요합니다

• 취업 후 상환 학자금대출은?

- 재학 중에는 대출 원리금 상환이 유예되며, 졸업 후 취업하여 일정 소득이  
발생하면 상환이 시작됩니다. 중도상환은 별도 수수료 없이 언제든지 가능하며,  
변동금리가 적용됩니다.

※ 기초생활수급자, 차상위계층, 학자금 지원 4구간 이하자는 의무상환 개시  
전까지 이자가 면제되므로 취업 후 상환 학자금 대출 선택이 유리함

그럼에도 불구하고, 일반 상환 학자금대출을 실행하시겠습니까?

예(Y)

아니요(N) >

대출제도비교 >

### 일반 상환 학자금대출

- 만 55세 이하의 국내고등교육  
기관 학부생, 대학원생

※ 학자금 지원 5~8구간 학부생은 학자금  
지원구간 외 대출요건 충족 시 일반  
상환 학자금대출 선택 가능  
(단, 학자금 지원 4구간 이하 학부생은  
취업 후 상환 학자금대출만 이용가능)

• 학부생 중 취업 후 상환 학자금대출 대상자가 일반/취업 후 [등록금실행],  
[생활비실행]을 클릭할 경우, 팝업을 통해 실행의사 확인

• (예시) 취업 후 상환 학자금대출 실행 희망 시, 취업 후 상환 학자금-등록금실행,  
생활비실행 클릭 후 예(Y) 클릭

• 팝업 내용 및 하단 대출제도비교 버튼을 통해 일반/취업 후 상환 학자금대출  
상세설명 확인 가능

Tip

## II. 학자금대출 실행

### Step 1. 개인,학적 정보 입력

#### 신청현황

○ 일반 상환 학자금대출 지급실행 신청 페이지 입니다.



○ 개인 정보와 학교 정보를 정확히 입력하세요.

이름		주민등록번호	
대출상품		신청일자	

소속대학		단과대학	
학과/전공		학년	
학적구분		학번/수험번호	

휴대폰번호*	010 <input type="text"/> - <input type="text"/> <input type="text"/> - <input type="text"/> <input type="text"/>	전화번호*	02 <input type="text"/> - <input type="text"/> <input type="text"/> - <input type="text"/> <input type="text"/>
이메일*	<input type="text"/> <input type="text"/> @ <input type="text"/> <input type="text"/> 직접입력 <input type="button" value="v"/>		
주민등록등본 주소*	<input type="button" value="우편번호찾기 &gt;"/>		

\* 신청시 입력한 개인정보가 변동이 없는지 확인하세요.

\* 개인정보 중 연락처 및 주소는 신청정보대로 표시되며, 변경된 경우 마이페이지(서비스 이용자 정보수정)에서 수정해주시기 바랍니다.

확인 >

취소

#### Tip

- 홈페이지의 [등록금실행], [생활비실행] 버튼 클릭 시 지급실행 신청 페이지로 연결됨
- 신청 시 입력했던 정보 자동 기입(학적정보는 수정 불가, 개인정보 수정 가능)
- 오류가 있는 경우 등록금실행, 생활비실행 버튼 클릭 시 오류 관련 메시지 나옴

## II. 학자금대출 실행

### Step 2. 대출조건입력

### 등록금대출 실행

#### 신청현황

- 일반 상환 학자금대출 지급실행 신청 페이지 입니다.



- 자동이체계좌와 입출금계좌를 등록하세요.

#### 계좌정보

결제방법	자동이체		
자동이체계좌 (이자 및 원금 상환)*	이용을 원하는 계좌번호를 선택하세요. <input type="text"/> <a href="#">수취계좌조회</a> > * 이미 등록된 계좌가 있는 경우 선택		
	<a href="#">신규계좌등록</a> > * 등록된 계좌가 없는 경우 선택 (신규등록 에러 시 아래 우회경로에서 등록요망)		
	은행	예금주	계좌번호
	-	-	-
<p>* 본인 명의의 계좌만 등록 가능하며, 일반계좌번호로 등록해야 합니다.</p> <p>※ 우회경로: 학자금대출 &gt; 학자금뱅크 &gt; 학자금대출 상환지원 &gt; 대출원리금자동이체 &gt; 자동이체계좌 등록/약정 &gt; 신규계좌등록</p> <p>※ 재단 영업시간 마감 이후 계좌 입금분은 당일 중 상환으로 처리되지 않을 수 있으니, 납입예정일 17시 전까지 자동이체 계좌에 상환하여야 할 원리금을 입금하여 주시기 바랍니다.</p>			
본인 입출금계좌 (등록금반환/생활비수령)*	이용을 원하는 계좌번호를 선택하세요. <input type="text"/> <a href="#">수취계좌조회</a> > * 이미 등록된 계좌가 있는 경우 선택		
	<a href="#">신규계좌등록</a> > * 등록된 계좌가 없는 경우 선택 (신규등록 에러 시 아래 우회경로에서 등록요망)		
	은행	예금주	계좌번호
	-	-	-
<p>* 본인 명의의 계좌만 등록 가능합니다.</p> <p>※ 우회경로: 학자금대출 &gt; 학자금뱅크 &gt; 학자금대출 상환지원 &gt; 대출원리금자동이체 &gt; 자동이체계좌 등록/약정 &gt; 신규계좌등록</p>			

#### Tip

- 국가장학금 수혜 대상이나, 동 내용이 반영되지 않은 경우 팝업을 통해 공지
- 국가장학금 수혜 내역 반영 후 대출 실행을 희망할 경우, 대학 또는 상담센터 (1599-2000)로 문의  
(단, 대학 등록기간 내에만 등록금대출 실행 가능하므로 등록기간 반드시 확인)
- 우선감면 미반영 후 대출 시, 사후 대출원금에 국가장학금액 상환처리

## II. 학자금대출 실행

### Step 2. 대출조건입력

#### 취업 후 상환 학자금대출

##### 신청현황

- 취업후 상환 학자금대출 지급 신청 페이지 입니다.



- 입출금계좌를 등록하세요.

##### 계좌정보

본인 입출금계좌 (등록금반환/생활비수령)*	이름을 원하는 계좌번호를 선택하세요. <input type="text"/> <a href="#">수취계좌조회</a> > 이미 등록된 계좌가 있는 경우 선택		
	<a href="#">신규계좌등록</a> > 등록된 계좌가 없는 경우 선택 (신규등록 에러시 아래 우회경로에서 등록요망)		
	은행	예금주	계좌번호
	-	-	-

\* 본인 명의 계좌만 등록 가능하며, 일반계좌번호로 등록해야 합니다.  
 ※ 우회경로 : 학자금대출 > 학자금뱅킹 > 학자금대출 상환지원 > 대출원리금자동이체 > 자동이체계좌등록

##### 신청현황

#### 일반 상환 학자금대출

- 일반 상환 학자금대출 지급신청 페이지 입니다.



- 자동이체계좌와 입출금계좌를 등록하세요.

##### 계좌정보

결제방법	자동이체		
자동이체계좌 (이자 및 원금 상환)*	이름을 원하는 계좌번호를 선택하세요. <input type="text"/> <a href="#">수취계좌조회</a> > 이미 등록된 계좌가 있는 경우 선택		
	<a href="#">신규계좌등록</a> > 등록된 계좌가 없는 경우 선택 (신규등록 에러시 아래 우회경로에서 등록요망)		
	은행	예금주	계좌번호
	-	-	-

\* 본인 명의 계좌만 등록 가능하며, 일반계좌번호로 등록해야 합니다.  
 ※ 우회경로 : 학자금대출 > 학자금뱅킹 > 학자금대출 상환지원 > 대출원리금자동이체 > 자동이체계좌 등록/약정 > 신규계좌등록  
 ※ 재단 영업시간 마감 이후 계좌 입금분은 당일 중 상황으로 처리되지 않을 수 있으니, 납입예정일 17시 전까지 자동이체 계좌에 상환하여야 할 원리금을 입금하여 주시기 바랍니다.

본인 입출금계좌 (등록금반환/생활비수령)*	이름을 원하는 계좌번호를 선택하세요. <input type="text"/> <a href="#">수취계좌조회</a> > 이미 등록된 계좌가 있는 경우 선택		
	<a href="#">신규계좌등록</a> > 등록된 계좌가 없는 경우 선택 (신규등록 에러시 아래 우회경로에서 등록요망)		
	은행	예금주	계좌번호
	-	-	-

\* 본인 명의 계좌만 등록 가능합니다.  
 ※ 우회경로 : 학자금대출 > 학자금뱅킹 > 학자금대출 상환지원 > 대출원리금자동이체 > 자동이체계좌 등록/약정 > 신규계좌등록

Tip

- 계좌정보(본인 명의 입출금 계좌 등록), 대학 등록금 및 생활비 대출금액 설정 가능
- 신규등록 에러시 우회 경로 이용 가능(학자금대출>학자금뱅킹>학자금대출 상환 지원>대출원리금 자동이체>자동이체계좌등록)
- 일반상환 학자금 실행 시 자동이체계좌 등록 필요 (이자 및 원리금 상환용)



## II. 학자금대출 실행

### Step 2. 대출조건입력 -계좌정보

#### 신청현황

- 취업후 상환 학자금대출 지급 신청 페이지 입니다.



- 입출금계좌를 등록하세요.

#### 계좌정보

본인 입출금계좌  
(등록금반환/생활비수령)

이름을 원하는 계좌번호를 선택하세요.  · 이미 등록된 계좌가 있는 경우 선택

· 등록된 계좌가 없는 경우 선택 (신규등록 예러 시 아래 우회경로에서 등록요망)

은행	예금주	계좌번호
-	-	-

· 본인 명의 계좌만 등록 가능하며, 일반계좌번호로 등록해야 합니다.  
※ 우회경로 : 학자금대출 > 학자금뱅킹 > 학자금대출 상환지원 > 대출원리금자동이체 > 자동이체계좌 등록/약정 > 신규계좌등록

본인 입출금계좌  
(등록금반환/생활비수령)

이름을 원하는 계좌번호를 선택하세요.  · 이미 등록된 계좌가 있는 경우 선택

12345681231321 국민은행 홍길동

**이름을 원하는 계좌번호를 선택하세요.**

12345681231321 국민은행 홍길동

**입출금계좌선택**

은행	예금주	계좌번호
국민은행	홍길동	12345681231321

· 본인 명의 계좌만 등록 가능합니다.  
※ 우회경로 : 학자금대출 > 학자금뱅킹 > 학자금대출 상환지원 > 대출원리금자동이체 > 자동이체계좌 등록/약정 > 신규계좌등록

Tip

- 기존에 등록된 계좌 사용 시 등록된 계좌 선택 후 수취계좌조회

## II. 학자금대출 실행

### Step 2. 대출조건입력 -계좌정보

#### 신청현황

○ 일반 상환 학자금대출 지급실행 신청 페이지 입니다.

STEP 01  
개인 학적 정보입력

STEP 02  
대출조건 입력

STEP 03  
사후관리 협약

STEP 04  
대출약정 체결

STEP 05  
대출금 지급완료

STEP 06  
안내서 출력

○ 자동이체계좌와 입출금계좌를 등록하세요.

#### 계좌정보

결제방법	자동이체
자동이체계좌 (이자 및 원금 상환)	<p>이율을 원하는 계좌번호를 선택하세요.</p> <p><b>신규계좌등록 &gt;</b> 등록된 계좌가 없는 경우 선택</p> <p>은행</p> <p>본인 명의 계좌만 등록 가능하며, 일반계좌번호로 등록 ※ 우회경로 : 학자금대출 &gt; 학자금뱅킹 &gt; 학자금</p>
본인 입출금계좌 (등록금반환/생활비수령)	<p>이율을 원하는 계좌번호를 선택하세요.</p> <p><b>신규계좌등록 &gt;</b> 등록된 계좌가 없는 경우 선택</p> <p>은행</p> <p>본인 명의 계좌만 등록 가능합니다. ※ 우회경로 : 학자금대출 &gt; 학자금뱅킹 &gt; 학자금대출 상환지원 &gt; 대출원리금 자동이체 &gt; 자동이체계좌 등록/약정 &gt; 신규계좌등록</p>

계좌등록 | 한국장학재단 - Internet Explorer

계좌 등록

\*는 필수 입력사항입니다.

예금주: [ ]

상환구분: 취업후 상환 학자금 [x] - 은행: [은행을 선택하세요.]

- 계좌번호: [ ]을 제외하고 입력해 주세요. **수취계좌조회 >**

자동계좌이체 신청약관

**자동계좌이체 신청약관**

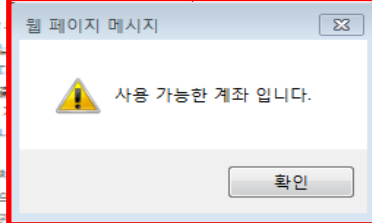
본 약관은 자동계좌이체방식(이하 "자동이체")에 의하여 한국장학재단 학자금대출 원리금을 납부하고자 하는 자(이하 "납부자")와 납부자의 예금계좌를 보유한 금융기관에 대하여 적용합니다.

1. 본인(납부자)은 원리금 납부, 등록금 납부, 등록금 반환, 학자금대출 상환, 학자금대출 상환지원, 대출원리금 자동이체, 자동이체계좌 등록/약정, 신규계좌등록 등을 위하여 본인 명의의 예금계좌를 등록합니다.

2. 자동이체 약정서에 동의합니다.

□ 위 내용에 동의합니다.

**확인 >** **취소 >**



Tip

- 신규계좌 등록 시 팝업창에서 정보 입력 후 수취계좌조회
- 수취계좌조회 실패 시 다음단계 진행 불가
- 신규등록 에러 시 우회경로 이용가능(학자금대출 > 학자금뱅킹 > 학자금대출 상환 지원 > 대출원리금 자동이체 > 자동이체계좌등록)

## II. 학자금대출 실행

### Step 2. 대출조건입력 - 대학등록금 입력

#### ○ 대학등록금을 선택하세요.

- 필수경비/선택경비를 확인한 후 등록금 및 납입금액을 확인하시기 바랍니다.
- 대출받으실 선택경비를 체크해 주시기 바랍니다.

#### 대학등록금 선택

필수경비		선택경비	
과목	금액	과목	금액
입학금	900,000 원	<input checked="" type="checkbox"/> 학생하비	10,000 원
수업료	3,346,000 원	<input checked="" type="checkbox"/> 실습비	140,000 원
소계	4,246,000 원	소계	150,000 원
등록금 합계	4,396,000 원	등록금합계 = 필수경비 소계 + 선택경비 소계	
	사액상납구한 육천 원		
타기관학자금 합계	0 원		
	원		
장학금 합계	2,050,000 원		
	이백오만 원		
예치금	300,000 원		
등록금 대출한도	해당없음		
등록금대출가능금액	2,046,000 원		
	이백사만 육천 원		
본인납부 금액	0 원	<div>100만 &gt; 50만 &gt; 10만 &gt; 1만 &gt; 정정 &gt;</div> 본인납부금액(최소: 0원, 최대: 1,946,000 원)	
본인납부금액은 등록금 중 일부를 고객님의 본인 자금으로 납부하는 것으로, 대출금에서 제외됩니다. 입력한 본인납부금액만큼 고객님의 입출금계좌에서 출금되고, 대출금과 합하여 학교가 지정한 계좌로 입금됩니다. 최초 출금 이후에는 취소가 불가능하오니 다시 한번 확인하시기 바랍니다. 또한 "입출금계좌"에 본인납부 금액 이상의 잔고를 유지하여야 정상적으로 대출이 가능합니다.			
등록금 대출금액	2,046,000 원	<a href="#">국세청 위임 후 학자금 상환 플러이지 바로가기 &gt;</a> 국세청 위임 후 학자금 상환 플러이지 의무상환액 간편계산 코너에서 본인의 의무상환액을 예상해볼 수 있습니다.	
	이백사만 육천 원	등록금 대출금액 = 등록금합계 - 타기관학자금 합계 - 장학금 합계 - 예치금 - 본인납부금액	
대출금지급 및 지급방법	<b>대입계좌 [은행: , 예금주: 계좌번호]</b> · 이 대출은 대출개시일에 전액 지급되며, 등록금은 학교가 지정한 계좌로 입금됩니다. 다만 등록금을 이미 납부한 경우, 신입생군에 한하여 등록금이 본인에 지정한 "입출금계좌"(본인명의)로 입금됩니다. ※ 재학생이 자비로 등록금 납부한 경우, 특별추진을 통해 1회에 한하여 본인 명의 계좌로 등록금 대출금 입금 가능 · 위 입출금계좌는 대학 또는 재단 등으로부터 환급금 등이 있을 경우 수신계좌로도 사용됩니다.		

#### ○ 대출금액입력.

대출금액	2,046,000 원	이백사만 육천 원
------	-------------	-----------

이전 > **확인 >** 취소 >

Tip

- 대학에서 업로드 한 수납원장 정보로 구성
- 등록금합계 = 필수경비 + 선택경비 (선택경비는 학생이 대출여부 선택 가능)
- 등록금 대출금액 = 등록금합계 - 타기관학자금 - 장학금 - 예치금 - 본인납부금액
- 본인납부금액 입력 시 본인 입출금계좌에서 해당 금액 출금하여 대출금액과 합한 금액을 대학으로 입금 (입출금계좌 잔고 부족 시 실행오류 발생)
- **최소 대출 금액** : 등록금 10만원, 생활비 10만원(생활비의 경우, 5만원 단위 가능)

## II. 학자금대출 실행

### Step 2. 대출조건입력 - 대학등록금 입력

본인납부 금액	<input type="text" value="0"/> 원	100만 > 50만 > 10만 > 1만 > 정정 >
	<input type="text" value=""/> 원	본인납부금액(최소: 0원, 최대: 1,946,000 원)
<p>본인납부금액은 등록금 중 일부를 고객님이 본인 자금으로 납부하는 것으로, 대출금에서 제외됩니다.          입력한 본인납부금액만큼 고객님의 입출금계좌에서 출금되고, 대출금과 합하여 학교가 지정한 계좌로 입금됩니다.          최초 출금 이후에는 취소가 불가능하니 다시 한번 확인하시기 바랍니다.          또한 "입출금계좌"에 본인납부 금액 이상의 잔고를 유지하여야 정상적으로 대출이 가능합니다.</p>		
등록금 대출금액	<input type="text" value="2,046,000"/> 원	<div>국세청 취업 후 학자금 상환 홈페이지 바로가기</div> <div>국세청 취업 후 학자금 상환 홈페이지 '의무상환액 간편계산' 코너에서 본인의 의무상환액을 예상해볼 수 있습니다.</div>
	<input type="text" value="이백사만 육천"/> 원	<div>등록금 대출금액</div> <div>= 등록금합계 - 타기관대출금 합계 - 장학금 합계 - 예치금 - 본인납부금액</div>

로그인 회원가입 사이트맵 통합검색

국세청 취업 후 학자금 상환 취업 후 학자금 상환안내 대출자 원천공제 의무자 장기미상환자 세무대리인 민원안내 알림마당

원천공제 의무자 취업 후 학자금 상환 원천공제 의무자이신가요? 주요 서비스 선택 후 바로 해당서비스로 이동합니다.

대출자

취업 후 학자금 상환 채무자이신가요?  
주요 서비스 선택 후 바로 해당 서비스로 이동합니다.

전자송달

나의 상환내역 >

안내/납부

원천공제

고지/제납/환급

장기미상환자

분할납부 가상계좌 확인 >

원천공제 미리납부 신청 >

고지·제납분 납부 >

소영서제출 >

원천공제 의무자 보기

새로 올라온 글

공지사항 자료실 더보기 >

- 원천공제 의무자 상환금명세서 신고방법 및 이용안내...
- 세무대리인 '상환금명세서 전자신고 서비스' 개...
- 2020년 상환금명세서 신고 간소화 서비스 신...
- 2020년 ICL 원천공제 개시통지 안내(원천공...

카드뉴스 더보기 >

취업 후

홍보콘텐츠

카드뉴스 홍보동영상 홍보지 더보기 >

전자송달

우편물을 받는 가장 스마트한 방법

자세히보기 >

의무상환액 간편계산

근로	총합	임도	상속/증여
소득발생연도	<input type="text"/>	년	
총급여액[①]	<input type="text"/>	원	
근로소득금액[②]		원	
상환기준소득		원	
상환율		%	
의무상환액[③]		원	

Tip

- [국세청 취업 후 학자금 상환 홈페이지 바로가기] 버튼 클릭 시 [www.icl.go.kr](http://www.icl.go.kr)로 이동, '의무상환액 간편계산' 본인의 의무상환액 예상

## II. 학자금대출 실행

### Step 2. 대출조건입력

### 생활비대출 실행

#### 신청현황

❖ 취업후 상환 학자금대출 지급 신청 페이지입니다.



❖ 입출금계좌를 등록하세요.

#### 계좌정보

본인 입출금계좌 (등록금반환/생활비수령)

은행:    수취계좌조회 >   이미 등록된 계좌가 있는 경우 선택

신규계좌등록 >   등록된 계좌가 없는 경우 선택 (신규등록 예시 시 아래 우회경로에서 등록요임)

은행	예금주	계좌번호
농협은행	홍길동	

• 본인 명의의 계좌만 등록 가능하며 일반계좌번호로 등록해야 합니다.  
 ※ 우회경로: 학자금대출 > 학자금발령 > 학자금대출 상환지원 > 대출원리금자율이체 > 자동이체계좌 등록/약정 > 신규계좌등록

❖ 생활비를 선택하세요.

- 생활비 대출은 학기당 잔여한도 내에서 횡수제한 없이 이용 가능합니다.
- 등록금 납부 전인 대학등록예정자의 경우, 금액한도 50만원 및 횡수한도 1회에 한하여 생활비 대출가능하므로 주의하여 생활비금액을 설정하시기 바랍니다.
- 생활비 해당 금액은 위에 본인이 지정한 입출금계좌(본인 명의)로 입금됩니다.
- 생활비 대출 지원 조건
  - ~ 지원 조건을 충분히 숙지하신 후 신청하시기 바랍니다.
  - ~ 생활비대출 실행 후 대학 등록을 완료하지 않을 경우 생활비대출에 대한 즉시 상환 의무가 발생하여 다음 학기부터 학자금대출 실행이 제한됩니다.
  - ~ 대출실행한 다음 달부터 이자 또는 원금과 이자를 매월 자동이체를 통해 납부해야 합니다.

선택  
신청안함  
5만원  
10만원  
15만원  
20만원  
25만원  
30만원  
35만원  
40만원  
45만원  
50만원

생활비 약정금액 (최대대출한도금액)	<input type="text" value="1,500,000"/> 원	생활비 신청금액*	<input type="text" value="선택"/> ▼
생활비 대출합계	<input type="text" value="0"/> 원	생활비 잔여한도	<input type="text" value="1,500,000"/> 원

❖ 대출금액입력.

대출금액  원  원

이전 > **확인 >** 취소 >

Tip

- **최소 대출금액** : 등록금10만원, 생활비10만원(생활비의 경우, 5만원 단위 가능)
- 생활비 신청금액 5만원 단위로 한 학기당 대출한도(150만원) 내에서 제한 없이 나누어 실행 가능 (단, 1인당 생활비대출 총 한도를 초과하여 대출 불가)
- 추가실행할 수 있는 금액은 '생활비 잔여한도'에 표시됨 (예: 생활비 신청금액을 70만원 선택했다면, 생활비 잔여한도에 80만원 표시)

※ 단, 대학등록예정자의 경우 등록전까지 50만원 한도, 1회만 우선 대출 가능

## II. 학자금대출 실행

### Step 2. 대출조건입력

-생활비 선택

생활비 약정금액 (최대출한도금액)	1,500,000 원	생활비 신청금액*	선택 ▼
생활비 대출합계	0 원	생활비 잔여한도	1,500,000 원

선택  
신청안함  
5만원  
10만원  
15만원  
20만원  
25만원  
30만원  
35만원  
40만원  
45만원  
50만원

### 금액 선택 예시

생활비 약정금액 (최대출한도금액)	1,500,000 원	생활비 신청금액*	105만원 ▼
생활비 대출합계	0 원	생활비 잔여한도	450,000 원

Tip

- 기존(1회차)에 실행한 금액은 '생활비 대출합계'에 표시됨
- 예) 1회차에 70만원 실행했다면, 다음 실행 때 [생활비대출합계]에 70만원 표시
- 사전승인되어 일반생활비 50만원 실행(1회)하고 **등록 이후** 취업후 상환 생활비 전환대출 실행했다면, **학기당 대출한도 내(기존 50만원 + 추가 100만원, 총 150만원)에서 추가로 분할대출 가능**

## II. 학자금대출 실행

### Step 2. 대출조건입력

### 일반상환 학자금대출 상환방법 입력

o 대출약정 정보를 선택하세요.

대출약정 정보

상환방법*	-상환방법을 선택하세요- ▼ 상환방법안내 >	
거치기간*	-거치기간을 선택하세요- ▼	* 이자만 상환하는 기간 * (유의사항: 거치기간을 설정하지 않거나(0개월) 설정하신 거치기간이 종료될 경우 거치기간 조건변경 불가)
상환기간*	-상환기간을 선택하세요- ▼	* 원금과 이자를 함께 상환하는 기간
대출기간 (거치+상환)	0 개월	
대출금액	2,046,000 원 이백사만 육천 원	

이전 > **확인 >** 취소 >

Tip

- 일반 상환 학자금 실행 시 대출약정 정보 선택 (상환방법, 거치기간, 상환기간)  
- 취업 후 상환 학자금대출은 소득발생 시점부터 상환시작으로 대출약정정보 미입력
- 상환방법: 원리금균등상환, 원금균등상환
- 거치기간(이자 납입기간), 상환기간(원금 및 이자 납입기간)

## II. 학자금대출 실행

### Step 3. 사후관리확약

#### 신청현황

● 일반 상환 학자금대출 지급 신청 페이지 입니다.

STEP 01  
개인 학적 정보입력

STEP 02  
대출조건 입력

STEP 03  
사후관리 확약

STEP 04  
대출약정 체결

STEP 05  
대출금 지급완료

STEP 06  
안내서 출력

학자금(등록금) 대출 상환 동의서

성명	주민등록번호
----	--------

**학자금(등록금)대출 상환동의서**

\_\_\_\_\_ 소속대학교 귀중  
\_\_\_\_\_ 한국장학재단 귀중

본인은 한국장학재단으로부터 학자금대출을 받은 후 부득이한 사정(휴학, 자퇴, 제적, 기타)으로 납부한 등록금을 대학으로 부터 반환받게 될 경우 대학이 본인에게 직접 반환하는 대신 한국장학재단에 반환하여 본인의 학자금대출 잔액에서 상환처리(대출받은 금액이 대학이 본인에게 반환할 금액보다 적은 경우에는 그 차액을 본인에게 직접 반환) 할 것을 동의합니다.

또한, 본인은 대학에서 위 반환금을 본인에게 반환한 경우에도 직접 또는 대학을 통하여 즉시 한국장학재단에 반환하여 대출 잔액에 상환 처리할 것에 동의합니다.

본인이 신(편)입생 추가대출\*을 받은 경우, 입학 포기, 입학 취소 등의 학적변동이 발생한 대학의 등록금 대출금(대학이 본인에게 직접 반환한 경우) 및 대출 이후 발생한 이자, 지연배상금 및 잔여원금은 본인이 즉시 상환처리하며, 재단이 별도 연락 없이 본인의 지정납부계좌\*\*에서 이를 직접 이체 출금하는 것에 동의합니다.

\* 신(편)입생 추가대출 : 신입생, 편입생이 입학예정(또는 기존) 대학으로 등록금 대출을 받은 후, 동일 학기에 추가로 타 대학에 합격하여 긴급하게 타 대학으로 등록금 대출을 받고자하는 특별한 경우에 한하여, 기존 대출금을 반환 또는 상환하기 전, 추가로 등록금대출을 지원하고 기존 대학에서 등록금대출분 만원을 재단으로 반환하는 제도(재학생 및 재입학생 이용불가)

\*\*지정납부계좌 : 재단 '자동계좌이체 신청약관'의 지정납부계좌를 말함.

2018 년      07 월      03 일

성      명 : \_\_\_\_\_

주민등록번호 : \_\_\_\_\_

학      교   명 : \_\_\_\_\_

전공학과(부) : \_\_\_\_\_

본인은 위 학자금(등록금) 대출 상환 동의서를 충분히 읽고 이해하였습니까? ☒ 위 내용에 동의합니다.

< 이전

공동인증서 동의 >

취소

Tip

• 사후관리확약 공동인증서로 동의



## II. 학자금대출 실행

### Step 4. 대출약정체결(1)

#### 신청현황

○ 취업후 상환 학자금대출 지급 신청 페이지 입니다.



○ 학교정보

이름		주민번호	
소속대학		학과/전공	:
학년		학번/수업번호	

○ 취업후 상환 학자금대출내역

(a) 필수경비		(b) 선택경비	
과목	금액	과목	금액
입학금	900,000 원	학생회비	10,000 원
수업료	3,346,000 원	실습비	140,000 원
소계	4,246,000 원	소계	150,000 원
등록금 합계(필수경비+선택경비)			4,396,000 원
타기관학자금 합계			0 원
장학금 합계			※ 2,050,000 원
예치금			300,000 원
등록금 대출한도			해당없음
등록금대출가능금액			2,046,000 원
본인남부금액			0 원
등록금 대출금액(등록금합계 - 타기관학자금 합계 - 장학금 합계 - 예치금 - 본인남부금액)			2,046,000 원
등록금 입금계좌		대학계좌 (은행: _____; 계좌번호: _____)	

Tip

- 1~3단계에서 입력했던 내용 최종 확인
- 등록금은 수납원장에 등록된 대학 입금계좌로, 생활비는 학생 개인계좌로 지급  
\* 기등록자 등록금 대출의 경우, 학생 개인계좌로 지급
- 약정내용에 대한 약정서 동의단계 진행

## II. 학자금대출 실행

### Step 4. 대출약정체결(2)

#### ○ 대출정보

대출금액	2,046,000 원	대출금리	
대출일		거치기간	해당없음
대출기간	대출실행일부터 대출원리금의 상환시기가 도래하고 그에 따른 상환의무가 완료된 때까지	상환방법	소득연계상환
등록금 계좌번호	대학계좌 (은행: , 예금주: , 계좌번호: )	상환유예기간	상환기존소득 발생 전까지

#### ○ 대출 거래 약정

학자금대출거래약정서를 충분히 읽고 이해하십니까?	<a href="#">내용확인 &gt;</a>	<input checked="" type="radio"/> 예, 내용에 동의합니다. <input type="radio"/> 아니오
여신거래 기본 약관을 충분히 읽고 이해하십니까?	<a href="#">내용확인 &gt;</a>	<input checked="" type="radio"/> 예, 내용에 동의합니다. <input type="radio"/> 아니오
전자금융거래 기본 약관을 충분히 읽고 이해하십니까?	<a href="#">내용확인 &gt;</a>	<input checked="" type="radio"/> 예, 내용에 동의합니다. <input type="radio"/> 아니오
전자금융서비스 이용 약관을 충분히 읽고 이해하십니까?	<a href="#">내용확인 &gt;</a>	<input checked="" type="radio"/> 예, 내용에 동의합니다. <input type="radio"/> 아니오
자동계좌이체 신청 약관을 충분히 읽고 이해하십니까?	<a href="#">내용확인 &gt;</a>	<input checked="" type="radio"/> 예, 내용에 동의합니다. <input type="radio"/> 아니오
학자금대출 핵심설명서를 충분히 읽고 이해하십니까?	<a href="#">내용확인 &gt;</a>	<input checked="" type="radio"/> 예, 내용에 동의합니다. <input type="radio"/> 아니오

· 약정서 동의 및 기타 모든 정보 입력 후 '대출금지급실행' 버튼 클릭 후 공동인증서 동의가 완료되어야 신청이 가능합니다.

[대출금지급실행 >](#)

[취소](#)

Tip

- 대출 거래 약정에 “예, 내용에 동의합니다” 선택 시 약정서, 약관, 핵심설명서 팝업창으로 나타남
- 대출금 지급실행 버튼 선택 시 공동인증서로 동의
- 본인 공동인증서 없을 경우 대출실행 불가하므로 주의

## II. 학자금대출 실행

### Step 5. 대출금 지급완료

#### 신청현황

#### 등록금대출

○ 일반 상환 학자금대출 지급실행 신청 페이지 입니다.

STEP 01 개인 학적 정보입력   STEP 02 대출조건 입력   STEP 03 사후관리 협약   STEP 04 대출약정 체결   **STEP 05 대출금 지급완료**   STEP 06 안내서 출력

#### ○ 학교정보

이름		주민번호	
소속대학		학교/전공	
학년		학번/수업번호	

#### ○ 대출정보

대출계좌번호		상환방법	원리금균등상환
대출과목		대출일	2018-07-03
대출기간	180 개월	상환기간	2033-07-03 (120 개월)
거치기간			
대출금리	2.2%		
결제방법	자동이체	자동이체납입일	매월 03일
자동이체 계좌번호			

- 이자납입은 대출조건 입력 시 선택한 자동이체계좌에서 매월 이자납입일에 자동으로 출금됩니다.
- 자동이체납입일은 대출일자와 동일합니다.
- 대출 이자 및 원(리)금 선납금액 존재 시 해당 계좌의 [생활비대출 추가실행, 등록금 분납대출 추가실행, 조건변경] 등 이 불가능하므로 이자 및 원(리)금 선납 시 유의하시기 바랍니다.
- 군 복무기간에는 별도 신청없이 학자금대출 이자가 면제됩니다.(단, 장교, 부사관 등은 면제대상에서 제외)

#### ○ 대출금 입금내역

- 등록금 입금내역을 확인하시기 바랍니다.

등록금 대출금액	
등록금 입금계좌	

확인 >

#### ○ 대출정보

- 생활비 약정내역을 확인하시기 바랍니다.

#### 생활비대출

대출계좌번호			
대출과목		상환방법	원리금균등상환
대출기간	180 개월	대출일	2018-07-03
대출금리	고정금리 연 2.2%	생활비 대출 금액 (추가실행금액 포함)	
거치기간	60 개월	상환유예기간	해당 없음
자동이체 계좌번호			

- 이자납입은 대출조건 입력 시 선택한 자동이체계좌에서 매월 이자납입일에 자동으로 출금됩니다.
- 자동이체납입일은 대출일자와 동일합니다.
- 대출 이자 및 원(리)금 선납금액 존재 시 해당 계좌의 [생활비대출 추가실행, 등록금 분납대출 추가실행, 조건변경] 등 이 불가능하므로 이자 및 원(리)금 선납 시 유의하시기 바랍니다.
- 군 복무기간에는 별도 신청없이 학자금대출 이자가 면제됩니다.(단, 장교, 부사관 등은 면제대상에서 제외)

#### ○ 대출금 입금내역

- 생활비 입금내역을 확인하시기 바랍니다.

생활비 대출 금액	500,000 원
생활비 입금계좌	

확인 >

Tip

- 대출금 지급내역 확인 가능 (마이페이지>학자금 대출내역 또는 학자금대출>학자금뱅킹>학자금대출 상환>대출내역)

## II. 학자금대출 실행

### Step 6. 안내서 출력

#### 신청현황

○ 지급실행 신청 페이지 입니다.

STEP 01  
개인 학적 정보입력

STEP 02  
대출조건 입력

STEP 03  
사후관리 협약

STEP 04  
대출약정 체결

STEP 05  
대출금 지급완료

STEP 06  
안내서 출력

#### 한국장학재단 학자금대출 실행 및 상환 안내서

님, 한국장학재단 학자금대출을 이용해주셔서 감사합니다.  
신청하신 학자금대출 실행이 정상적으로 완료되었습니다.  
학자금대출의 실행내역을 아래와 같이 알려드립니다.

님 등록금대출 실행내역				
대출학기		대출분류		대출금리
대출계좌		등록금금액		상환방법
대출일자		대출기한		거치기한
자동이체계좌			자동이체납입일	

님 생활비대출 실행내역				
대출학기		대출분류	일반상환학자금_생활비	대출금리
대출계좌		생활비금액	280,000원	상환방법
대출일자		대출기한		거치기한
자동이체계좌			자동이체납입일	매월 22일

#### 대출내역

년도학기	대출상품	대출계좌	대출실행금액	대출잔액	상환방법	납입일자	계좌/연체상태	대출약정서
	일반상환학자금_등록금		3,000,000	0	원리금균등상환	매월03일	원체	보기
	일반상환학자금_생활비		500,000	0	원리금균등상환	매월03일	원체	보기
	취업후상환학자금_등록금(분납)		1,512,600	1,512,600	소득연계상환		정상(미연체)	보기
	취업후상환학자금_생활비		1,500,000	1,500,000	소득연계상환		정상(미연체)	보기

Tip

- 학자금대출 실행 및 상환 안내서 확인
- 기존 보유한 학자금 대출내역 확인
  - 학자금대출>학자금뱅킹>학자금대출 상환>대출내역
  - (홈페이지 오른쪽 상단)마이페이지>학자금대출 내역

# 분할납부 연계대출 실행 매뉴얼

시스템 개선 등으로 인하여 일부 내용이 변경될 수 있음

# I. 학자금대출 실행준비

## 서비스이용자 등록 및 로그인

**로그인**

아이디:  비밀번호:

· 아직 서비스 이용자 등록을 하지 않으셨나요? [서비스 이용자 등록](#)

· 아이디/패스워드를 잊어버리셨나요? [아이디 패스워드 찾기](#)

※ 후원등록번호 변경 신고 안내(1599-2000)

**인증서 로그인**

[공동인증서 등록](#) [공동인증서 안내](#) [브라우저 인증서 안내](#)

인증서 내보내기(PC > 스마트폰)

**디지털원스 로그인**

하나의 아이디로 안전하게 관리하게 여러 전자정부 서비스를 이용할 수 있는 서비스입니다.

디지털원스 이용문의 : 02-374-0980~1(월일 9~18시 / 공휴일제외)

- 한국장학재단 홈페이지 접속 : <http://www.kosaf.go.kr>
- 기존회원일 경우 : 로그인
- 신규회원일 경우 : 서비스이용자 등록
- 학자금대출 실행에 앞서 **공동인증서 준비** 필수

Tip

# I. 학자금대출 실행준비

## 대출신청 및 심사 현황 확인

[홈으로](#)
[로그아웃](#)
[마이페이지](#)
[ENGLISH](#)

[장학금](#)
[학자금대출](#)
[인재육성](#)
[기부](#)
[생활관](#)
[고객센터](#)
[재단소개](#)
[정보공개](#)

**학자금 지원구간**  
 한눈에 보는 학자금 지원구간  
 나의 학자금 지원구간 확인  
 학자금 지원구간 최신화 신청  
 (가구원용)가구원 정보제공  
 동의현황 및 동의하기  
 (학생용)가구원 정보제공  
 동의현황  
 국외 소득·재산 신고 현황  
 국외 소득·재산 신고결과  
 모니터링  
 가구원 학자금 지원구간 산정  
 현황

**학자금대출 안내**  
 학자금대출 소개하기  
 취업 후 상환 학자금대출  
 일반 상환 학자금대출  
 농촌출신대학생 학자금용자  
 한.미 대학생 연수 (WEST)  
 프로그램 어학연수비대출  
 학자금유예대출

**종합조회**  
**학자금대출 신청**  
 학자금대출 신청가이드  
 사전신청현황  
 서류제출현황  
**학자금대출 실행  
 신청현황**  
 농어촌학자금용자 실행

**학자금 중복지원방지**  
 중복지원방지 제도 안내  
 중복지원현황조회  
**학자금대출 상환 안내**  
 취업 후 상환 학자금대출  
 일반 상환 학자금대출  
 농어촌용자/무이자대여  
 군복무이자면제  
 지자체 이자지원  
 체크카드 포인트 상환

**학자금대출 신용회복관리**  
 신용회복지원제도 소개  
 분할상환제도  
 손해금(지연배상금)감면제도  
 중소기업 재직자  
 분할상환약정제도  
 분할상환약정 조건변경 제도  
 사회적 배려계층 상환유예제도  
 신용도판정정보 회복제도  
 정상화(기한이익회복)제도  
 전자채무승인제도

**학자금뱅크**  
 학자금대출 상환  
 학자금대출 상환지원  
 학자금대출 사후관리  
**증명서발급**  
 신용교육

[홈](#)
[마이페이지](#)
[마이페이지 홈](#)

[로그아웃](#)
[로그인](#)

[공지사항](#)
[공지사항](#)

공인인증서 전송  
(PC ▶ 스마트폰)

한국장학재단 앱

한국장학재단  
연합생활관 앱

서비스이용자정보보정 >

비밀번호변경 >

마이페이지 홈

안녕하세요

Email

휴대폰번호

주소

고객번호

나의 학자금대출/장학금 종합현황

나의 학자금지원 수혜 예측 현황

학자금대출 신청현황

※학자금지원 통합신청 현황

(학자금대출 본 신청 기간 전 통합신청은 "학자금대출  
·학자금대출 신청·사전신청현황"에서 확인 가능합니다.)

예약접수 일반/돈돈학자금

※상기 내용은 6개월 이전의 신청 내역만 보여집니다.

학자금대출 내역

※ 이용 내용이 없습니다.

학자금대출 잔액(등록금+생활비)

대출원금 : 15,497,922원

상환액 : 15,497,922원(상환율: 100%)

대출잔액 : 0원(원금기준)

일반상환 학자금대출 한도(등록금)

출한도 : 40,000,000원

사용 : 0원

잔여한도 : 40,000,000원

※ 취업후 상환 학자금대출을 받으실 때에는 한도의 적용을 받지  
않습니다. 다만, 일반상환 학자금대출을 받으실 때는 취업후  
상환 학자금대출(등록금) 잔액을 포함하여 산정됩니다.

- 로그인 후 학자금대출 신청현황 확인은 마이페이지 클릭
- 전환대출 실행 시 **학자금대출 > 학자금대출 실행(신청현황)**  
(또는, 마이페이지 > 학자금대출 신청 현황 +버튼 클릭)

23

## 1. 학자금대출 실행준비

## 대출신청 및 심사 현황 확인

## 학자금대출 실행(신청현황)

## 학자금대출 신청 현황

분할납부스케줄 | 한국장학재단 - Internet Explorer

분할납부스케줄

회차	수납기한	금액	계좌번호	지급실행
1회차	2019-00-00 ~ 2019-00-00	655,500원		
2회차	2019-00-00 ~ 2019-00-00	655,500원		지급 신청 >
3회차	2019-00-00 ~ 2019-00-00	655,500원		지급 신청 >
4회차	2019-00-00 ~ 2019-00-00	655,500원		지급 신청 >

확인 >

## Tip

- 등록금실행 버튼 클릭 시 팝업으로 분할납부 스케줄이 조회됨  
(분납 스케줄이 뜨지않고 바로 지급 신청으로 연결될 경우 일시납으로 실행되므로 주의 요망)
  - 수납기한에 해당하는 회차에 지급신청 버튼이 활성화되며,  
수납기한이 지났거나 기납부한 경우에는 비활성화
  - 1회차는 실행 불가(자비납부)하며, 실행하고자 하는 회차에 지급신청버튼 클릭
- 24



## II. 학자금대출 실행

### Step 1. 개인,학적 정보 입력

#### 신청현황

○ 일반 상환 학자금대출 지급실행 신청 페이지 입니다.



○ 개인 정보와 학교 정보를 정확히 입력하세요.

이름		주민등록번호	
대출상품		신청일자	

소속대학		단과대학	
학과/전공		학년	
학적구분		학번/수험번호	

휴대폰번호*	010 <input type="text"/> - <input type="text"/> <input type="text"/> - <input type="text"/> <input type="text"/>	전화번호*	02 <input type="text"/> - <input type="text"/> <input type="text"/> - <input type="text"/> <input type="text"/>
이메일*	<input type="text"/> <input type="text"/> @ <input type="text"/> <input type="text"/> 직접입력 <input type="button" value="v"/>		
주민등록등본 주소*	<input type="text"/> <input type="button" value="우편번호찾기 &gt;"/>		

\* 신청시 입력한 개인정보가 변동이 없는지 확인하세요.

\* 개인정보 중 연락처 및 주소는 신청정보대로 표시되며, 변경된 경우 마이페이지(서비스 이용자 정보수정)에서 수정해주시기 바랍니다.

확인 >

취소

Tip

- ★기존 일시납과 동일
- 분납 팝업에 지급신청 버튼 클릭 시 지급 신청 페이지로 연결됨
- 신청 시 입력했던 정보 자동 기입(학적정보는 수정 불가, 개인정보 수정 가능)
- 오류가 있는 경우 [등록금실행], [생활비실행]버튼 클릭 시 오류 관련 메시지 나옴

## II. 학자금대출 실행

### Step 2. 대출조건입력

#### 신청현황

#### 취업 후 상환 학자금대출

○ 취업후 상환 학자금대출 지급 신청 페이지입니다.



○ 입출금계좌를 등록하세요.

#### 계좌정보

본인 입출금계좌 (등록금반환/생활비수령)*	이동을 원하는 계좌번호를 선택하세요. <input type="text"/> <a href="#">수취계좌조회</a> > • 이미 등록된 계좌가 있는 경우 선택 <a href="#">신규계좌등록</a> > • 등록된 계좌가 없는 경우 선택 (신규등록 에러 시 아래 우회경로에서 등록요임)		
	은행	예금주	계좌번호
	-	-	-

• 본인 명의의 계좌만 등록 가능하며, 일반계좌번호로 등록해야 합니다.  
 ※ 우회경로 : 학자금대출 > 학자금뱅크 > 학자금대출 상환지원 > 대출원리금자동이체 > 자동이체계좌 등록/약정 > 신규계좌등록

#### 신청현황

#### 일반 상환 학자금대출

○ 일반 상환 학자금대출 지급실행 신청 페이지입니다.



○ 자동이체계좌와 입출금계좌를 등록하세요.

#### 계좌정보

결제방법	자동이체		
자동이체계좌 (이자 및 원금 상환)*	이동을 원하는 계좌번호를 선택하세요. <input type="text"/> <a href="#">수취계좌조회</a> > • 이미 등록된 계좌가 있는 경우 선택 <a href="#">신규계좌등록</a> > • 등록된 계좌가 없는 경우 선택 (신규등록 에러 시 아래 우회경로에서 등록요임)		
	은행	예금주	계좌번호
	-	-	-

• 본인 명의의 계좌만 등록 가능하며, 일반계좌번호로 등록해야 합니다.  
 ※ 우회경로 : 학자금대출 > 학자금뱅크 > 학자금대출 상환지원 > 대출원리금자동이체 > 자동이체계좌 등록/약정 > 신규계좌등록

본인 입출금계좌 (등록금반환/생활비수령)*	이동을 원하는 계좌번호를 선택하세요. <input type="text"/> <a href="#">수취계좌조회</a> > • 이미 등록된 계좌가 있는 경우 선택 <a href="#">신규계좌등록</a> > • 등록된 계좌가 없는 경우 선택 (신규등록 에러 시 아래 우회경로에서 등록요임)		
	은행	예금주	계좌번호
	-	-	-

• 본인 명의의 계좌만 등록 가능합니다.  
 ※ 우회경로 : 학자금대출 > 학자금뱅크 > 학자금대출 상환지원 > 대출원리금자동이체 > 자동이체계좌 등록/약정 > 신규계좌등록

Tip

- 계좌정보(본인 명의 입출금 계좌 등록), 대학 등록금 및 생활비 대출금액 설정 가능
- 신규등록 에러시 우회 경로 이용 가능(학자금대출>학자금뱅크>학자금대출 상환지원>대출원리금 자동이체>자동이체계좌등록)
- 일반상환 학자금 실행 시 자동이체계좌 등록 필요 (이자 및 원리금 상환용)

## II. 학자금대출 실행

### Step 2. 대출조건입력 - 대학등록금 입력

#### ○ 대학등록금을 선택하세요.

- 필수경비/선택경비를 확인한 후 등록금 실 납입금액을 확인하시기 바랍니다.
- 대출받으실 선택경비를 체크해 주시기 바랍니다.

#### 대학등록금 선택

필수경비		선택경비	
과목	금액	과목	금액
수업료	2,050,000 원		
소계	2,050,000 원	소계	0 원
등록금 합계	2,050,000 원	등록금 대출합계	513,000 원
	이백오만 원	선택경비 대출합계	0 원
타기관학자금 합계	0 원	4회차 분납금액	511,000 원
	원		0 원
장학금 합계	0 원	본인납부 금액	원
	원		
	원		
	원		
수혜장학금: 해당사항 없음		본인납부금액(최소: 0원, 최대: 411,000원)	
예치금	0	당회차 등록금 대출금액	511,000 원
등록금 대출한도	해당없음		오십일만 일천 원
약정금액 (등록금 합계 - 타기관학자금 합계 - 장학금 합계 - 예치금)	2,050,000 원		
	이백오만 원		
대출금지금 및 지급방법	<ul style="list-style-type: none"> <li>본인납부금액은 등록금 중 일부를 고객님의 본인 자금으로 납부하는 것으로, 대출금에서 제외됩니다.</li> <li>입력한 본인납부금액만큼 고객님의 입출금계좌에서 출금되고, 대출금과 합하여 학교가 지정한 계좌로 입금됩니다.</li> <li>최초 출금 이후에는 최소가 불가능하오니 다시 한번 확인하시기 바랍니다.</li> <li>또한 "입출금계좌"에 본인납부 금액 이상의 잔고를 유지하여야 정상적으로 대출이 가능합니다.</li> </ul>		
	<b>대학계좌</b> <ul style="list-style-type: none"> <li>이 대출은 대출개시일에 전액 지급되며, 등록금은 학교가 지정한 계좌로 입금됩니다.</li> <li>다만 등록금을 이미 납부한 경우, 신입생군에 한하여 등록금이 본인이 지정한 "입출금계좌"(본인명의로 입금됩니다).</li> <li>※ 재학생이 자비로 등록금 납부한 경우, 특별추천을 통해 1회에 한하여 본인 명의의 계좌로 등록금 대출금 입금 가능</li> <li>위 입출금계좌는 대학 또는 재단 등으로부터 환급금 등이 있을 경우 수신계좌로도 사용합니다.</li> </ul>		

< 이전

대출금지금실행 >

취소

Tip

- '등록금 대출합계'는 기실행한 분납 금액 합 표시  
(예 : 분납 2회차에 100만원 실행하고 현재 3회차 100만원 실행한다면, 등록금 대출 합계에 기실행한 100만원 표시)
- 'O회차 분납금액'은 대학의 분할납부 회차 기준
- 등록금 대출이 가능한 총 금액이 약정금액.  
(참고: 등록금-타기관학자금-장학금-예치금-본인부담금-1회차 납부금)
- 단, 분납회차별 합계금액이 약정금액보다 작다면, 분납정보 내에서만 실행 가능

## II. 학자금대출 실행

### Step 2. 대출조건입력 - 대학등록금 입력

#### ○ 대학등록금을 선택하세요.

- 필수경비/선택경비를 확인한 후 등록금 실 납입금액을 확인하시기 바랍니다.
- 대출받으실 선택경비를 체크해 주시기 바랍니다.

#### 대학등록금 선택

필수경비		선택경비	
과목	금액	과목	금액
수업료	2,050,000 원		
소계	2,050,000 원	소계	0 원
등록금 합계	2,050,000 원	등록금 대출합계	513,000 원
	이백오만 원	선택경비 대출합계	0 원
타기관학자금 합계	0 원	4회차 분납금액	511,000 원
	원		0 원
장학금 합계	0 원	본인납부 금액	원
	원		
	원		
	원		
수혜장학금: 해당사항 없음		본인납부금액(최소: 0원, 최대: 411,000원)	
예치금	0	당회차 등록금 대출금액	511,000 원
등록금 대출한도	해당없음		오십일만 일천 원
약정금액 (등록금 합계 - 타기관학자금 합계 - 장학금 합계 - 예치금)	2,050,000 원		
	이백오만 원		
대출금지금 및 지급방법	<p>• 본인납부금액은 등록금 중 일부를 고객님의 본인 자금으로 납부하는 것으로, 대출금에서 제외됩니다. 입력한 본인납부금액만큼 고객님의 입출금계좌에서 출금되고, 대출금과 합하여 학교가 지정한 계좌로 입금됩니다. 최초 출금 이후에는 최소가 불가능하오니 다시 한번 확인하시기 바랍니다. 또한 "입출금계좌"에 본인납부 금액 이상의 잔고를 유지하여야 정상적으로 대출이 가능합니다.</p>		
	<p><b>대학계좌</b></p> <p>• 이 대출은 대출개시일에 전액 지급되며, 등록금은 학교가 지정한 계좌로 입금됩니다. 다만 등록금을 이미 납부한 경우, 신입생군에 한하여 등록금이 본인이 지정한 "입출금계좌"(본인명의로 입금됩니다). ※ 재학생이 자비로 등록금 납부한 경우, 특별추천을 통해 1회에 한하여 본인 명의의 계좌로 등록금 대출금 입금 가능 • 위 입출금계좌는 대학 또는 재단 등으로부터 환급금 등이 있을 경우 수신계좌로도 사용합니다.</p>		

< 이전

대출금지금실행 >

취소

Tip

- 기 실행한 선택경비 대출 합계는 별도 표시
- 본인납부금액 설정 가능(실행 시, 본인 보유계좌 잔고 보유 필수!!)
- 대출 최소 금액 : 등록금 10만원, 생활비 10만원(단, 생활비는 5만원 단위 가능)
- 학교에서 선택경비 대출 가능하도록 설정한 경우 선택경비 수납기한도 함께 설정하며, 해당 기한 내에서 선택경비 대출 실행 가능

## II. 학자금대출 실행

### Step 3. 사후관리확약

#### 신청현황

○ 일반 상환 학자금대출 지급 신청 페이지 입니다.

STEP 01  
개인 학적 정보입력

STEP 02  
대출조건 입력

STEP 03  
사후관리 확약

STEP 04  
대출약정 체결

STEP 05  
대출금 지급완료

STEP 06  
안내서 출력

학자금(등록금) 대출 상환 동의서

성명	주민등록번호
----	--------

**학자금(등록금)대출 상환동의서**

\_\_\_\_\_ 소속대학교 귀중  
\_\_\_\_\_ 한국장학재단 귀중

본인은 한국장학재단으로부터 학자금대출을 받은 후 부득이한 사정(휴학, 자퇴, 제적, 기타)으로 납부한 등록금을 대학으로 부터 반환받게 될 경우 대학이 본인에게 직접 반환하는 대신 한국장학재단에 반환하여 본인의 학자금대출 잔액에서 상환처리(대출받은 금액이 대학이 본인에게 반환할 금액보다 적은 경우에는 그 차액을 본인에게 직접 반환) 할 것을 동의합니다.

또한, 본인은 대학에서 위 반환금을 본인에게 반환한 경우에도 직접 또는 대학을 통하여 즉시 한국장학재단에 반환하여 대출 잔액에 상환 처리할 것에 동의합니다.

본인이 신(편)입생 추가대출\*을 받은 경우, 입학 포기, 입학 취소 등의 학적변동이 발생한 대학의 등록금 대출금(대학이 본인에게 직접 반환한 경우) 및 대출 이후 발생한 이자, 지연배상금 및 잔여원금은 본인이 즉시 상환처리하며, 재단이 별도 연락 없이 본인의 지정납부계좌\*\*에서 이를 직접 이체 출금하는 것에 동의합니다.

\* 신(편)입생 추가대출 : 신입생, 편입생이 입학예정(또는 기존) 대학으로 등록금 대출을 받은 후, 동일 학기에 추가로 타 대학에 합격하여 긴급하게 타 대학으로 등록금 대출을 받고자하는 특별한 경우에 한하여, 기존 대출금을 반환 또는 상환하기 전, 추가로 등록금대출을 지원하고 기존 대학에서 등록금대출분 만원을 재단으로 반환하는 제도(재학생 및 재입학생 이용불가)

\*\*지정납부계좌 : 재단 '자동계좌이체 신청약관'의 지정납부계좌를 말함.

2018 년      07 월      03 일

성      명 : \_\_\_\_\_

주민등록번호 : \_\_\_\_\_

학      교      명 : \_\_\_\_\_

전공학과(부) : \_\_\_\_\_

본인은 위 학자금(등록금) 대출 상환 동의서를 충분히 읽고 이해하였습니까? ☐ 위 내용에 동의합니다.

< 이전

공동인증서 동의 >

취소

Tip

• 사후관리확약 공동인증서로 동의

## II. 학자금대출 실행

### Step 4. 대출약정체결(1)

#### 신청현황

❖ 취업후 상환 학자금대출 지급 신청 페이지입니다.



#### ❖ 학교정보

이름		주민번호	
소속대학		학과/전공	:
학년		학번/수업번호	

#### ❖ 취업후 상환 학자금대출내역

(a) 필수경비		(b) 선택경비	
과목	금액	과목	금액
입학금	900,000 원	학생회비	10,000 원
수업료	3,346,000 원	실습비	140,000 원
소계	4,246,000 원	소계	150,000 원
등록금 합계(필수경비+선택경비)			4,396,000 원
타기관학자금 합계			0 원
장학금 합계			※ 2,050,000 원
예치금			300,000 원
등록금 대출한도			해당없음
등록금대출가능금액			2,046,000 원
본인남부금액			0 원
등록금 대출금액(등록금합계 - 타기관학자금 합계 - 장학금 합계 - 예치금 - 본인남부금액)			2,046,000 원
등록금 입금계좌		대학계좌 (은행 : , 계좌번호 : )	

Tip

- 1~3단계에서 입력했던 내용 최종 확인
- 당회차 실행 금액과 대출 총 약정금액이 표시됨

## II. 학자금대출 실행

### Step 4. 대출약정체결(2)

#### ○ 대출정보

대출금액	2,046,000 원	대출금리	
대출일		거치기간	해당없음
대출기간	대출실행일부터 대출원리금의 상환시기가 도래하고 그에 따른 상환의무가 완료된 때까지	상환방법	소득연계상환
등록금 계좌번호	대학계좌 (은행: , 예금주: , 계좌번호: )	상환유예기간	상환기존소득 발생 전까지

#### ○ 대출 거래 약정

학자금대출거래약정서를 충분히 읽고 이해하십니까?	<a href="#">내용확인 &gt;</a>	<input checked="" type="radio"/> 예, 내용에 동의합니다. <input type="radio"/> 아니오
여신거래 기본 약관을 충분히 읽고 이해하십니까?	<a href="#">내용확인 &gt;</a>	<input checked="" type="radio"/> 예, 내용에 동의합니다. <input type="radio"/> 아니오
전자금융거래 기본 약관을 충분히 읽고 이해하십니까?	<a href="#">내용확인 &gt;</a>	<input checked="" type="radio"/> 예, 내용에 동의합니다. <input type="radio"/> 아니오
전자금융서비스 이용 약관을 충분히 읽고 이해하십니까?	<a href="#">내용확인 &gt;</a>	<input checked="" type="radio"/> 예, 내용에 동의합니다. <input type="radio"/> 아니오
자동계좌이체 신청 약관을 충분히 읽고 이해하십니까?	<a href="#">내용확인 &gt;</a>	<input checked="" type="radio"/> 예, 내용에 동의합니다. <input type="radio"/> 아니오
학자금대출 핵심설명서를 충분히 읽고 이해하십니까?	<a href="#">내용확인 &gt;</a>	<input checked="" type="radio"/> 예, 내용에 동의합니다. <input type="radio"/> 아니오

· 약정서 동의 및 기타 모든 정보 입력 후 '대출금지급실행' 버튼 클릭 후 공동인증서 동의가 완료되어야 신청이 가능합니다.

[대출금지급실행 >](#)
[취소](#)

Tip

- 대출 거래 약정에 “예, 내용에 동의합니다” 선택 시 약정서, 약관, 핵심설명서 팝업창으로 나타남
- ‘대출금 지급실행’ 버튼 선택 시 공동인증서로 동의
- 본인 공동인증서 없을 경우 대출실행 불가하므로 주의

## II. 학자금대출 실행

### Step 5. 대출금 지급완료

#### 신청현황

○ 일반 상환 학자금대출 **지급실행 신청 페이지**입니다.



○ 학교정보

이름		주민번호	
소속대학		학교/전공	
학년		학번/수업번호	

○ 대출정보

대출계좌번호			
대출과목		상환방법	원리금균등상환
대출기간		대출일	2018-07-04
거치기한		상환기한	2032-07-04 (0개월)
대출금리	2.2%		
결제방법		자동이체납입일	매월 04일
자동이체 계좌번호			

- 이자납입은 대출조건 입력 시 선택한 자동이체계좌에서 매월 이자납입일에 자동으로 출금됩니다.
- 자동이체납입일은 대출일자와 동일합니다.
- 대출 이자 및 원(리)금 선납금액 존재 시 해당 계좌의 [생활비대출 추가상환, 등록금 분납대출 추가상환, 조건변경] 등 이 불가하므로 이자 및 원(리)금 선납 시 유의하시기 바랍니다.
- 군 복무기간에는 별도 신청없이 학자금대출 이자가 면제됩니다.(단, 장교, 부사관 등은 면제대상에서 제외)

○ 대출금 입금내역

- 등록금 입금내역을 확인하시기 바랍니다.

등록금 대출금액	513,000 원
등록금 입금계좌	

확인 >

#### 대출내역

##### 대출내역

년도학기	대출상품	대출계좌	대출실행금액	대출잔액	상환방법	납입일자	계좌/연체상태	대출약정서
2018-2	일반상환학자금_등록금(분납)		1,024,000	1,024,000	원리금균등상환	매월03일	정상(미연체)	보기
2017-2	취업후상환학자금_생활비		1,500,000	1,500,000	소득연계상환		정상(미연체)	
2017-1	취업후상환학자금_생활비		1,500,000	1,500,000	소득연계상환		정상(미연체)	
2016-2	취업후상환학자금_생활비		1,500,000	1,500,000	소득연계상환		정상(미연체)	

Tip

- 확인 버튼 클릭 시 분납 대출 내역 확인 가능
- 대출상품 - 일반/취업후 상환 학자금 등록금(분납)



# 취업후상환 전환대출 실행 매뉴얼

시스템 개선 등으로 인하여 일부 내용이 변경될 수 있음



## II. 학자금대출 실행

### Step 1. 개인, 학적 정보 입력

#### 신청현황

전환대출 지급 신청 페이지 입니다.



개인 정보와 학교 정보를 정확히 입력하세요.

이름		주민등록번호	
대출상품	전환대출	신청일자	

#### 개인정보입력

휴대폰번호*	010 <input type="text" value="1111"/> - <input type="text" value="1111"/> - <input type="text" value="1111"/>	전화번호*	<input type="text" value="없음"/> - <input type="text" value=""/> - <input type="text" value=""/>
이메일*	<input type="text" value=""/> @ <input type="text" value=""/> .r		
실거주지 주소*	<input type="text" value=""/> - <input type="text" value=""/> - <input type="text" value=""/>		

\* 신청시 입력한 개인정보가 변동이 없는지 확인하세요.

\* 개인정보 중 연락처 및 주소는 신청정보대로 표시되며, 변경된 경우 마이페이지(서비스 이용자 정보수정)에서 수정해주시기 바랍니다.

#### 학교정보

소속대학		학과/전공	
학적구분	학부신입생	학번/수험번호	

확인 >

취소 >

Tip

- ★ 전환대출 시 일시납/분납과 다르게 등록금, 생활비 동시 실행됨
- 지급신청 버튼 클릭 시 지급 신청 페이지로 연결됨
- 신청 시 입력했던 정보 자동 기입(학적정보는 수정 불가, 개인정보 수정 가능)
- 오류가 있는 경우 지급신청 버튼 클릭 시 오류 관련 메시지 나옴

## II. 학자금대출 실행

### Step 2. 대출조건입력

#### 신청현황

○ 전환대출 지급 신청 페이지 입니다.



○ 전환대출금지급신청에 필요한 정보를 정확히 입력해주세요.

이름	...	주민등록번호	
대출상품	전환대출	신청일자	

#### 전환대상 대출계좌정보

등록금		생활비	
대출일자		대출일자	
총 대출금액		총 대출금액	
대출금리		대출금리	
대출잔액		대출잔액	
거치기간금리		거치기간금리	

#### 납부금액 계산내역

계산내역	등록금		생활비	
	원금	3,588,500 원	원금	0 원
	정상이자	6,144 원	정상이자	0 원
	연체이자	0 원	연체이자	0 원
	연체료	0 원	연체료	0 원
	환금이자	0 원	환금이자	0 원
합계	3,594,644 원			
입출금계좌 선택*	<div> <div>이율을 원하는 계좌번호를 선택하세요</div> <div>수취계좌조회 &gt;</div> <div>신규계좌등록 &gt;</div> </div>			
선택된 입출금계좌				

#### 전환대출금액

전환대출 총액	3,594,644 원
전환대출 등록금액	3,588,500 원
전환대출 생활비 금액	0 원

\* 생활비/원금상환/이자납부 계좌는 본인명의만 가능합니다.

이전 > **확인 >** 취소 >

Tip

- 계좌정보(본인 명의 입출금 계좌 등록) 입력 관련 기존과 동일함
- 전환대출 시 실행일 기준 기존 대출금에 대해 발생한 이자 및 지연배상금 상환 후 취업후상환 전환대출 가능(본인 통장 잔고 보유 필수!!!)

## II. 학자금대출 실행

### Step 3. 사후관리확약

#### 신청현황

● 전환대출 지급 신청 페이지 입니다.

STEP 01  
개인·학적 정보입력

STEP 02  
전환대출 조건입력

STEP 03  
사후관리확약

STEP 04  
전환대출 약정제결

STEP 05  
전환대출 실행완료

학자금(등록금)대출 상환동의서

성명	주민등록번호
----	--------

학자금(등록금)대출 상환동의서

소속대학교 귀중  
한국장학재단 귀중

본인은 한국장학재단으로부터 학자금대출을 받은 후 부득이한 사정(휴학, 자퇴, 제적, 기타)으로 납부한 등록금을 대학으로 부덕 반환받게 될 경우 대학이 본인에게 직접 반환하는 대신 한국장학재단에 반환하여 본인의 학자금대출 잔액에서 상환처리(대출받은 금액이 대학이 본인에게 반환할 금액보다 적은 경우에는 그 자액을 본인에게 직접 반환) 할 것을 동의합니다.  
또한, 본인은 대학에서 위 반환금을 본인에게 반환한 경우에도 직접 또는 대학을 통하여 즉시 한국장학재단에 반환하여 대출 잔액에 상환 처리할 것에 동의합니다.  
본인이 신(원)입생 추가대출\*을 받은 경우, 입학 포기, 입학 취소 등의 학적변동이 발생한 대학의 등록금 대출금(대학이 본인에게 직접 반환한 경우) 및 대출 이후 발생한 이자, 지연배상금 및 잔여원금은 본인이 즉시 상환처리하며, 재단이 별도 연락 없이 본인의 지정납부계좌\*\*에서 이를 직접 이체 출금하는 것에 동의합니다.

\* 신(원)입생 추가대출: 신입생, 편입생이 입학예정(또는 기존) 대학으로 등록금 대출을 받은 후, 동일 학기에 추가로 타 대학에 합격하여 긴급하게 타 대학으로 등록금 대출을 받고자하는 특별한 경우에 한하여, 기존 대출금을 반환 또는 상환하기 전, 추가로 등록금대출을 지원하고 기존 대학에서 등록금대출본 인원을 재단으로 반환하는 제도(재학생 및 재입학생 이용불가)  
\*\* 지정납부계좌: 재단 '자동계좌이체 신청약관'의 지정납부계좌를 말함.

년      월      일

성      명 :  
주민등록번호 :  
학      교      명 :  
전공학과(부) :

본인은 위 학자금(등록금) 대출 상환 동의서를 충분히 읽고 이해하였습니까? ☐ 위 내용에 동의합니다.

< 이전

공동인증서 동의 >

취소

Tip

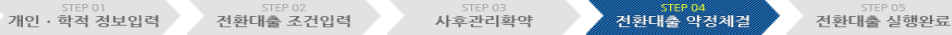
• 사후관리확약 공동인증서로 동의

## II. 학자금대출 실행

### Step 4. 대출약정체결

#### 신청현황

● 전환대출 지급 신청 페이지 입니다.



#### ● 개인 정보

이름		주민등록번호	
대출상품	전환대출	신청일자	

#### ● 전환대상 대출계좌정보

등록금		생활비	
대출일자		대출일자	
총 대출금액	513,000원	총 대출금액	0원
대출금리	2.2%	대출금리	0%
대출잔액	513,000원	대출잔액	0원
거치기간금리	2.2% (정부지원금리 0%)	거치기간금리	0% (정부지원금리 0%)

#### ● 납부금액 계산내역

계산내역	등록금		생활비	
	원금	513,000 원	원금	0 원
	정상이자	30 원	정상이자	0 원
	연체이자	0 원	연체이자	0 원
	연체료	0 원	연체료	0 원
	환급이자	0 원	환급이자	0 원
합계	513,030 원			
상환계좌	본인계좌 :			

#### ● 취업후상환학자금대출 약정내역

● 등록금 약정 내역을 확인하시기 바랍니다.

등록금 대출 금액	513,000원	대출금리	변동금리 연 2.2%
대출일		거치기간	해당없음
등록금합계	513,000원	대출기간	대출실행일부턴 대출원리금의 상환시기가 도래하고 그에 따른 상환의무가 완료된 때까지
입출금 계좌번호		상환유예기간	상환기준소득 발생 전까지
상환방법	소득연계상환		

#### ● 내일 거대 약정

학자금대출거래약정서를 충분히 읽고 이해하십니까?	<a href="#">내용확인 &gt;</a>	<input checked="" type="radio"/> 예, 내용에 동의합니다. <input type="radio"/> 아니오
여신거래 기본 약관을 충분히 읽고 이해하십니까?	<a href="#">내용확인 &gt;</a>	<input checked="" type="radio"/> 예, 내용에 동의합니다. <input type="radio"/> 아니오
전자금융거래 기본 약관을 충분히 읽고 이해하십니까?	<a href="#">내용확인 &gt;</a>	<input checked="" type="radio"/> 예, 내용에 동의합니다. <input type="radio"/> 아니오
전자금융서비스 이용 약관을 충분히 읽고 이해하십니까?	<a href="#">내용확인 &gt;</a>	<input checked="" type="radio"/> 예, 내용에 동의합니다. <input type="radio"/> 아니오
자동계좌이체 신청 약관을 충분히 읽고 이해하십니까?	<a href="#">내용확인 &gt;</a>	<input checked="" type="radio"/> 예, 내용에 동의합니다. <input type="radio"/> 아니오
학자금대출 핵심설명서를 충분히 읽고 이해하십니까?	<a href="#">내용확인 &gt;</a>	<input checked="" type="radio"/> 예, 내용에 동의합니다. <input type="radio"/> 아니오

● 약정서 등의 및 기타 모든 정보 입력 후 '대출금지급실행' 버튼 클릭 후 공동인증서 등의가 완료되어야 신청이 가능합니다.

[대출금지급실행 >](#)

[취소](#)

Tip

- 1~3단계에서 입력했던 내용 최종 확인
- 당회차 실행 금액과 대출 총 약정금액이 표시됨
- 약정내용에 대한 약정서 동의단계 진행 및 공동인증서 동의
- 취업후상환 전환대출 완료

## VII. 실행관련 주요 FAQ

### 학자금대출 실행 시 등록금하고 생활비 동시 대출이 가능할까요?

- 학자금대출 등록금과 생활비가 분리되어 실행이 가능합니다.  
학자금대출 실행 시 [등록금 실행], [생활비 실행] 버튼을 클릭하여 각각 실행하여 주시기 바랍니다.

### 사전승인을 받아 일반 상환 학자금대출을 실행했는데, 학자금 지원구간 수신 후 취업 후 상환 학자금대출로 전환하고 싶습니다.

- 학자금대출>학자금대출 신청>전환대출을 클릭하시어, 전환대출을 신청 바랍니다.
- 심사결과 확인(학자금대출>학자금대출 실행(신청현황)) 후 대출 실행 하시면 취업 후 학자금대출로 전환이 완료됩니다.(단, 학자금 지원구간 및 대출잔액 등 전환대출 승인 조건 모두 충족 시 가능)
- 단, 생활비대출만 보유 시 전환 후 등록금 대출 실행이 불가하므로, 등록금대출 실행 후 생활비대출과 동시 전환하거나, 등록금대출 기간 종료 후 전환대출 신청 및 실행 가능

### 직전학기 성적이 70/100(C학점) 미만입니다. 학자금대출이 가능할까요?

- 직전학기 백분위점수 또는 누적 백분위점수가 60점 이상인 자의 경우, 특별승인을 통해 학자금대출을 이용하실 수 있습니다.(2회 한도 내)
- 학자금대출>학자금대출 실행(신청현황) 에서 [거절사유상세]를 클릭하여 특별승인 교육 이수 시 학자금대출 승인 가능(성적기준 외 거절사유가 없을 경우에 한함)  
단, 신입생군, 장애인은 성적 기준 적용 예외대상으로 특별승인과 무관하게 대출이용이 가능합니다. (다른 심사 기준을 모두 충족한 경우)
- 상세한 내용은 고객센터>자주묻는질문(FAQ) 또는 상담센터(1599-2000)에서 확인 가능합니다.

### (재학생)학자금대출 상품을 잘못 선택했습니다. 다른 상품으로 다시 받을 수 있을까요?

- 기존 대출 건 전액 완제 후 재대출 요청을 통하여 재실행이 가능합니다.
- 재대출 요청은 한국장학재단 상담센터(1599-2000)로 전화주시면 자세한 안내 도와드리겠습니다.

## VII. 실행관련 주요 FAQ

등록금을 자비로 납부한 후 대출거절 사유가 없는데 생활비대출 거절인 경우 어떻게 해야 하나요?

- 장학금 또는 자비로 납부하여 대학 등록을 완료한 경우, 생활비 대출을 받으실 수 있습니다. 단, 등록완료 후 대학에서 기등록 행정처리를 하는데 약 1~3 영업일 정도의 시간이 소요됩니다.
- ※ 재학생 등록예정자에 한하여 기등록 전 생활비대출 우선 대출해주는 제도를 운영 중입니다. 생활비 대출 이후 대학(원) 미등록 시 생활비를 즉시 반환하여야 하며, 향후 대출이 제한되며 향후 불이익이 있을 수 있으니 주의하여 주시기 바랍니다.
- 등록 완료 후 상당기간 지난 후까지 생활비 대출이 거절되는 경우에는 재단 상담센터(1599-2000) 또는 소속 대학 학자금대출 담당 부서로 문의하여 주시기 바랍니다.

대출 실행은 언제든지 가능한가요?

- 상품별 대출 일정 내에만 가능합니다. 홈페이지 안내 및 공지사항 등을 확인하시어 반드시 매 학기 대출기간 내에 실행하시기 바랍니다.
- 특히, 등록금대출의 경우, 대학별로 지정한 '대학 수납일정'내에만 실행 가능합니다. 따라서 대학에서 고지한 수납기간+(재단)학자금대출 일정이 모두 해당하는 때 실행바랍니다.
- 생활비대출 및 기등록 대출은 대학 수납일정과 관계 없이 (재단)학자금 대출 일정 내에 가능합니다.

(신입생군) A학교로 대출을 받아 등록했는데, B학교에도 합격을 했습니다. B학교로도 대출을 받아 등록할 수 있나요?

- 네, 가능합니다. 신입생군의 경우, 기존 대출(A학교)을 완제하시면 B학교로 대출이 가능합니다.
- 만약 기한이 촉박하여 기존 대출(A학교) 완제할 수 없으시다면, '추가대출'제도를 이용하여 대출 가능합니다. 이용을 원할 경우 상담센터(1599-2000)으로 연락바랍니다.
- 기존 대출은 대학에서 대출계좌로 상환 처리하는 것이 원칙이며, 만약 개인이 수령하셨더라도 상환완료 하셔야 합니다. (해당 기간 동안 발생한 이자 분 학생 본인 부담) 그렇지 않을 경우, 학자금 대출 지원에 제한이 있을 수 있습니다.

※ 좀 더 자세한 내용은 한국장학재단 상담센터(1599-2000) 또는 재단홈페이지 ([www.kosaf.go.kr](http://www.kosaf.go.kr)) > 고객센터 > 자주 묻는 질문(FAQ)를 통해 확인 가능합니다.